

Deel 2: Maatschappelijke structuren en hun positionele dimensie

2.1. Sociaal handelen

Sociaal handelen is **handelen dat rechtstreeks of onrechtstreeks wordt beïnvloed door het handelen van anderen**. M.a.w. het gaat over gedrag waarbij we rekening houden met anderen en ons gedrag daarop afstemmen. Het gaat dus om handelen dat zinvol betrokken is op dat van anderen. Sociaal handelen kan gericht zijn op het verleden, tegenwoordige of toekomstige handelen.

Een voorbeeld van sociaal handelen gericht op de verleden tijd is mensen ontwijken op basis van wat er vroeger gebeurd is; gericht op de tegenwoordige tijd is je hand uitsteken en de hand van een ander schudden; gericht op de toekomstige tijd is nadenken over het feit of je nog iets te vertellen hebt.

Ook **niet-handelen** kan sociaal handelen zijn. Sociaal handelen vindt plaats tussen **actoren** (= hoger niveau). Dit kunnen individuen zijn en/of sociale eenheden (zoals groepen, bedrijven, landen, etc.)

4 Ideaaltypes:

- **Pionier: M. Weber: Affectief sociaal handelen** gaat over **emoties**. Het handelen is niet gericht op een bepaald doel en refereert ook niet naar een waarde.

Centrale vraag: zijn emoties zoals woede, haat, passie, verdriet, angst... dan niet puur “natuurlijk”? Of worden ook emoties sociaal gereguleerd?

Bv. Depressies

- Internalisatie (= vrouwen vertalen pijn in symptomen in zichzelf, zoals een lage zelfwaarde, wenen...) VS externalisatie (= mannen vertalen pijn in agressie/drankgebruik)
- Zelfmoordgedachten (= cultuur?)
- Somatisatie bij taboe (= wanneer lichamelijke symptomen veroorzaakt worden door psychische of emotionele factoren, zoals hartklachten of hoofdpijn)

- **Traditioneel sociaal handelen** gaat over quasi-**automatisch handelen**, het onbewust volgen van diep ingewortelde gewoonten.

Bv. demente cliënt geeft hand aan dokter wanneer die de kamer binnenkomt, ook al herkent de cliënt de dokter niet.

- **Waarderationeel sociaal handelen** gaat over handelen omwille van het **waardevolle** van het handelen zelf, onafhankelijk van het resultaat.

Bv. depressieve vriendin ondersteunen omdat je de vriendschap belangrijk vindt.

- **Doelrationeel sociaal handelen** is gericht op het systematisch realiseren van **doelstellingen**. In het westen is gedrag hoe langer, hoe meer doelgericht.

Bv. depressieve vriendin ondersteunen via het “opleggen” van stap-voor-stap-doelen (~ druk!)

Communicatie is in onze samenleving zeer belangrijk, we kunnen deze communicatie onderverdelen in 2 soorten gedragingen: 80% is het non-verbale gedrag en 20% is het verbale gedrag. **Non-verbale communicatie van de belangrijkste emoties** (geluk, verdriet, woede, walging, angst en verrassing) lijkt op het eerste zicht iets universeel te zijn, maar wordt grotendeels **cultureel** bepaald. Zo zijn er sociale regulaties in elke cultuur die bijvoorbeeld de duur of het volume van het lachen bepalen. De basisemotie 'geluk' komt dus wel in iedere cultuur voor, maar wordt op een verschillende manier tot expressie gebracht. Gedrag moet altijd gecontextualiseerd worden.

2.2. Sociale relaties en posities

Wanneer interacties en communicatie **volgens vaste patronen** verlopen, ontstaan er min of meer **autonome sociale entiteiten** (bv. groep, bedrijf) met een eigen structuur en dynamiek. Die sociale entiteit gaat het sociaal handelen daadwerkelijk aansturen. De **basiselementen** in elke sociale structuur zijn: **sociale posities** (= de **plaatsen** die actoren in een sociale eenheid innemen) en **sociale relaties** (= de **verbindingen** tussen de sociale posities).



Het geheel van posities die een actor inneemt is een **positieset**.

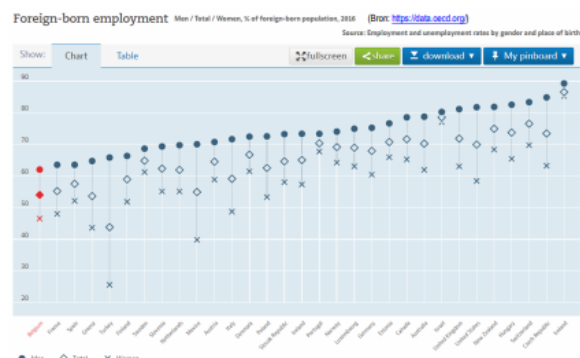
Voorbeeld:

- Mijn sociale posities:
 - Dochter
 - Partner
 - Zus
 - Student
 - Belg
 - Vriendin
 - ...

Hoe komen individuen op specifieke posities terecht? Er zijn twee mechanismen:

- **Toewijzing (ascription)** = op basis van criteria die vreemd zijn aan de inhoud van de positie. (Bv. Geslacht)
- **Verwerving (achievement)** = op basis van formele en informele maatschappelijke kwalificaties die nodig zijn om die positie waar te maken. (Bv. Diploma)

In het westen is verwerving belangrijker dan toewijzing, **maar toch is er in Europa nog veel discriminatie op de arbeidsmarkt:**



2.3. Sociale status en rol

Sociale status (of prestige) is de waardering die gekoppeld is aan een **positie**.

Bv. de positie van een psycholoog heeft meer status dan de positie van een vaatwasser

Een sociale status is **niet hetzelfde als sociaal aanzien**, i.e. is de waardering gekoppeld aan de **positiebekleder**.

Bv. de waardering voor de professionele kennis en inzet van die specifieke psycholoog

In veel sociale eenheden is er een **rangorde** van posities met een **hogere sociale status** naar posities met een **lagere sociale status** (sociale stratificatie). In (bijna) alle samenlevingen bepaalt de beroepsstatus in hoge mate iemands sociaal aanzien.

Soms kan er een verwarring ontstaan tussen de status en de positie van een persoon, wat uitdraait tot een conflict.

Voorbeeld:

- Scheiding: het oudste kind neemt een aantal taken op van de weggevalen ouder
 - Het kind geen kind meer zijn
 - Niet alle taken kunnen op een goede manier overgenomen worden

Mensen houden bij het aangaan van min of meer duurzame relaties rekening met de impact daarvan op hun sociale status. Ze richten zich bij voorkeur op sociale posities die **verzoenbaar** zijn met hun **globale sociale status** en zullen andere sociale posities vermijden. Dit om de voorspelbaarheid en het vlot functioneren van het sociaal verkeer te optimaliseren.

Voorbeeld:

- de keuze van een huwelijkspartner:
 - Homogamie
 - "Upgraden" mag, maar "downgraden" wordt niet goed aanzien
- Zie link 2.1*

Een toestand waarin de meeste componenten van een globale sociale status in evenwicht zijn, heet **statuscongruentie/statusconsistentie**. Wanneer de statussen ontleend aan sociale posities van een actor te ver uit elkaar staan, dan is er sprake van **statusincongruentie of statusinconsistentie**. Sociale samenlevingsverbanden zullen in de regel een toestand van statuscongruentie als de norm beschouwen en positief bekrachtigen (en statusincongruentie als deviant labelen en negatief te sanctioneren). (Bv. "boven/onder je stand trouwen")

Mensen die status-incongruent denken plaatsen mensen in hokjes. *Zie link 2.1*

Voorbeeld:

- Leeftijdverschil tussen partners
 - juridische sancties
 - sociale sancties = vaak afhankelijk van de grootte van het leeftijdsverschil
 - Bv. Kritiek op jongere vrouw die met oudere man samen is: 'sugardaddy', 'daddy issues'...
 - Dubbele moraal ontstaat als statusincongruentie naar boven komt
- Vluchtelingen
 - Hoge status in opleiding, maar lage status op arbeidsmarkt
 - Bv. Diploma is niet geldig
- Rijke persoon die zich slecht kleedt, wordt gezien als een arme persoon

Sociale rol is het geheel van de **verwachtingen** gekoppeld aan een bepaalde positie.

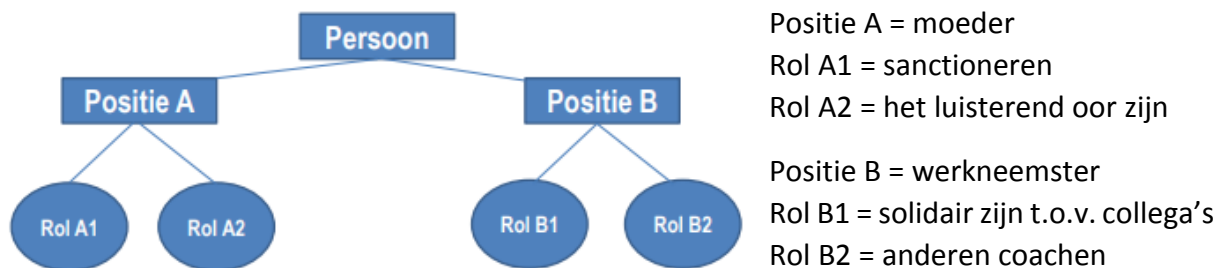
R. Dahrendorf beweert dat er 3 soorten verwachtingen zijn:

- **Muss-erwarten** verplicht, op straffe van juridische negatieve sanctionering (afdwingbaar) of harde kernverwachting. Verwachtingen gekoppeld aan dwang van bovenop.
- **Soll-erwarten** afdwingbaar via het sociaal verkeer. Sociale controle is 'sturend'. Sociale sanctionering/uitsluiting (bv. roddel, negatie). De verwachtingen van anderen sturen en je eigen verwachtingen veranderen. Reputatie is belangrijk.
- **Kann-erwarten** niet verplicht, maar wél een positieve beoordeling in de sociale omgeving. (Bv. Vriendin helpen die droevig is)

Voorbeeld ziekenrol:

- Verschillen in status tussen arts en psycholoog hebben belangrijke gevolgen voor de ziekenrol
 - De medicalisering van psychische problemen zorgt voor een toename van het gebruik van antidepressiva
 - Psychologen kunnen geen medisch attest voorschrijven, terwijl dit wel het gene is dat de cliënt nodig heeft om ontheven te worden van normale rolverplichtingen

Het rolconflict:



Interne rollenconflicten: als er een conflict ontstaat tussen rollen onder dezelfde positie die vervuld moeten worden.

Bv. Na een scheiding gedraagt kind zich ongepast, moet de moeder begripvol of boos zijn? = conflict tussen Rol A1 en Rol A2

Externe rollenconflicten: als er een conflict ontstaat tussen rollen onder een verschillende positie.

Bv. Als het kindje ziek is, moet de ouder het kindje naar de dokter brengen met als gevolg dat ze te laat komt op haar werk en haar taken niet kan vervullen. = conflict tussen Rol A2 en Rol B2

Vroeger waren de rollen duidelijk verdeelt, de vader was straffend en had een regulerende rol en de moeder was empathisch en begripvol. Nu is deze verdeling er niet meer en ontstaan er meer conflicten.

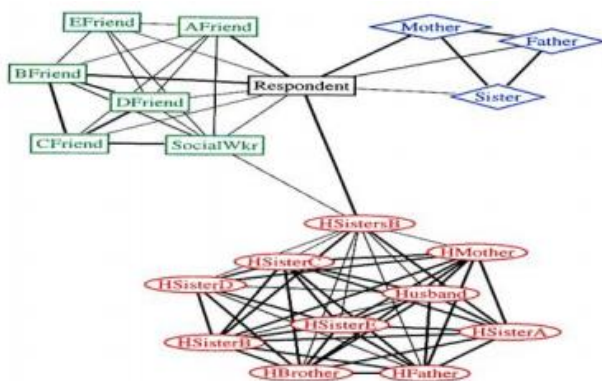
Rolattributen zijn voorwerpen die nodig zijn om een rol te kunnen vervullen. Ze hebben **zowel een utilitaire als een non-verbale communicatieve functie**. (Bv. Legeruniform) Wanneer rolattributen geen utilitaire functie meer hebben, verworden ze tot **statussymbolen**. Ze dienen dan als verwijzing naar een schaars sociaal goed dat aan een sociale positie is gekoppeld (macht, rijkdom, prestige). (Bv. Toga) Statussymbolen kunnen leiden tot **sociale fraude**, ze zetten mensen op het verkeerde spoor. (Bv. een GSM en grote TV bij personen in armoede)

2.4. Sociale netwerken

Knopen we een verzameling van posities en relaties aan elkaar, dan krijgen we een **netwerk** (= geraamte). Voegen we daar statussen en rollen aan toe, dan krijgen we een **groep** (= body).

Een sociaal netwerk is een geheel van posities en relaties met een bepaalde mate van (onbewuste) organisatie. Sociale netwerken zijn dus meer dan alleen e-netwerken binnen sociale media. Binnen een sociaal netwerk vormen de **sociale relaties** kanalen die verschillende plekken verbinden. Langs die kanalen worden sociale goederen vervoerd. Sociale relaties blijven bestaan ook op tijden dat ze niet worden gebruikt om (sociale) goederen te vervoeren. **Sociale goederen** zijn materiële en immateriële goederen, informatie, emotionele steun, vertrouwen ...

Poortwachters of gatekeepers nemen een centrale positie in een netwerk. Ze bevinden zich op een knooppunt van kanalen van sociale relaties. Hierdoor kunnen ze de toegang tot sociale goederen vergemakkelijken, bemoeilijken of zelfs verhinderen.



In dit voorbeeld is de schoonzus de gatekeeper.

Een **dyade** is een netwerk bestaande uit 2 actoren. Wat gebeurt er als er een 3de actor bijkomt? **Pionier Georg Simmel** beschreef 4 mogelijkheden:

- ° mogelijkheid tot **coalitievorming**
- ° mogelijkheid tot **bemiddeling**
- ° mogelijkheid tot **gebruik** van conflict tussen 2 partijen voor eigenbelang
- ° mogelijkheid tot **bewust uitlokken** van conflict tussen 2 partijen

Merk op: deze vraag komt ook terug bij de hulpverlening (individuele VS koppel/gezins/groepstherapie)

Wanneer worden sociale goederen uitgewisseld? **Pionier Robert Putnam** beschreef het **sociaal kapitaal**, dat uit 3 componenten bestaat: vertrouwen; gedeelde waarden en normen en formele en informele netwerken. Deze 3 componenten zijn zelfversterkend en cumulatief.



Het sociaal kapitaal is in het hedendaagse westen aan het afbrokkelen... zie link 2.3

Het sociaal kapitaal in Vlaanderen:

- In de 20^e eeuw: rijkelijk klassiek verenigingsleven o.b.v. geloof of overtuiging, gedeeld kenmerk of gedeelde interesse. Soms waren er verantwoordelijke functies.
- Eind 20^e eeuw: Toenemende individualisering, groeiend gebrek aan engagement en betrokkenheid, minder vertrouwen in instellingen gedaald, meer pluralisme, ...

Dit beïnvloed:

→ Onze informele contacten

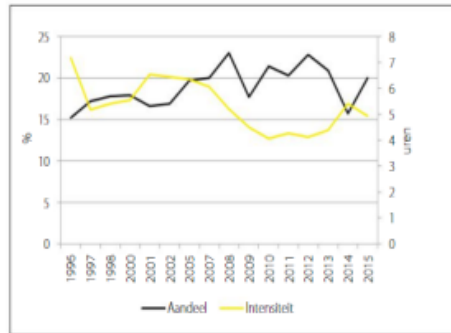
- % "geen of zeer weinig contact" is niet toegenomen
- Afname contact met buren, familie en vrienden.
- Maar toch maakt 7 op 10 Vlamingen minstens wekelijks een praatje met de buren. Meer burencontact bij laaggeschoolden, mannen, ouderen, gelovigen, samenwonenden, op het platteland en bij wie de actualiteit volgt.
- Ca. 6 op 10 Vlamingen heeft minstens wekelijks contact met familie. Meer familiaal contact bij vrouwen, op het platteland en bij gelovigen. Minder contact naarmate men ouder wordt.
- Contact met vrienden is hoger bij mannen en wie de actualiteit volgt. Minder contact naarmate men ouder wordt.

→ Het verenigingsleven

- 1 op 2 Vlamingen is actief lid van minstens 1 vereniging.
- 1 op 4 Vlamingen is zelfs actief lid van 2 verenigingen.
- Er is geen crisis in het verenigingsleven, noch in actief lidmaatschap, noch in het opnemen van een bestuursfunctie. Wel een verschuiving in type: toename van lidmaatschap in sportverenigingen.
- Een actief lidmaatschap/bestuurslidmaatschap is hoger bij mannen, hoogopgeleiden en in de middelste leeftijdsgroepen. Het is lager naarmate men meer TV kijkt.

→ Vrijwilligerswerk

Grafiek 1. Evolutie van het aandeel (in %) en de intensiteit (in uren) van het vrijwilligerswerk (gemiddelde berekend op de vrijwilligers), van 1996 tot 2015*



- Fluctueert
- Zeker geen sprake van terugval
- Gemiddeld doet 1 op 5 Vlamingen vrijwilligerswerk
- Meer bij mannen, ouderen, hoogopgeleiden, wie de actualiteit volgt, katholieken en christenen

Wetenschappelijke vaststelling: wie veel participeert heeft meer vertrouwen in anderen, is minder utilitair individualistisch ingesteld, is minder ethnocentrisch, voelt zich minder politiek machteloos, is gelukkiger en meer tevreden op verschillende levensdomeinen

Putnam onderscheidt 2 soorten sociaal kapitaal:

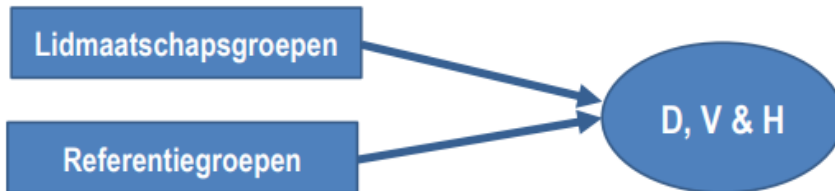
- **Bonding** sociaal kapitaal: sterke banden binnen een homogene groep mensen. Sterke banden verwijzen naar relaties met 3 kenmerken:
 - Frequentie/duur: individuen zijn frequent of voor lange tijd aanwezig in het leven van anderen
 - Multiplexiteit: individuen zijn aanwezig op veel levensdomeinen van de ander
 - Betrokkenheid: brede emotionele draagwijdte tijdens de aanwezigheidBv. gezin, familie, vrienden
- **Bridging** sociaal kapitaal: zwakke banden in een netwerk. Het bestaat uit instrumentele relaties die een brug slaan naar mensen buiten het eigen netwerk. “Strength of weak ties” (M.Grannovetter, 1973) is een passend gezegde. Bv. sociale klassen

Voorbeeld:

- netwerken van mensen in armoede
 - Vanuit een netwerkperspectief wijst armoede op een geringe toegang tot hooggewaardeerde sociale goederen die opgeslagen zijn in **andere** dan het eigen, beperkte, netwerk van mensen in armoede. Mensen in armoede hebben enkel toegang tot de laaggewaardeerde goederen die wél binnen het bereik liggen (**sociale uitsluiting**).
 - Gesegmenteerde primaire en **secundaire** arbeidsmarkt (zelfs ‘working poor’)
 - De secundaire markt van **tweedehands** goederen of diensten (gaande van gezondheidszorg en onderwijs tot leningen en onderhoudstechnici).
 - Kijken we naar de relaties van mensen in armoede, dan zien we dat bonding sociaal kapitaal een belangrijk middel is om zich te redden (getting by) en dat het bridging sociaal kapitaal om vooruit te komen ontbreekt (getting ahead). Men komt vooruit via zwakke sociale netwerken. (bv. project Axel)
- e-netwerken, FOMO en nomophobia
 - zie link 2.4

2.5. Groepen

Mensen nemen immers niet zozeer als individuen deel aan het maatschappelijke gebeuren, maar vooral als leden van diverse netwerken en groepen (lidmaatschapsgroepen). Individueel gedrag wordt beïnvloed door het lidmaatschap van een groep (**lidmaatschapsgroepen**). Individueel gedrag wordt eveneens beïnvloed door groepen waarvan het individu (nog) geen lid is, maar waarnaar men zich richt in het handelen (**referentiegroepen**).



Typologie van groepen:

		Positionele dimensie: interactie en communicatie	
		ja	nee
Culturele dimensie: gemeenschappelijke waarden en normen	ja	Primaire groep	Collectiviteit
	nee	Samenzijn	Sociale categorie

- **Primaire groep:** beperkt aantal leden die regelmatig, veelvuldig en intensief interacteren en communiceren. De leden hebben primaire relaties. Er is een relatieve intimiteit tussen de leden. Waarderationaliteit, relatieve bestendigheid en “onzelf kunnen zijn” staat centraal.
Bv. gezin, peer group zoals de straatbende of speelgroep
- **Collectiviteiten:** geen interactie en communicatie tussen alle leden, maar er is wel een zekere samenhang o.b.v. gemeenschappelijke waarden of belangen. Het is het meest voorkomende type van groep in de samenleving en bestaat vaak uit samenhangende kleinere netwerken of primaire groepen. Sommige onder hen vormen organisaties, andere worden sociale bewegingen.
Bv. sociale klassen, etnische gemeenschappen, vakbonden, politieke partijen, jeugdverenigingen,...
- **Samenzijn:** er zijn geen gemeenschappelijke waarden en normen om tot duurzame relaties te komen. De interacties ontstaan puur t.g.v. een extern en momentgebonden gebeuren. Van zodra dat gebeuren verdwijnt, verdwijnt ook het samenzijn.
Bv. ramptoeristen, kijkfiles, concert...
- **Sociale categorie:** Is geen volwaardige groep, er is geen interactie en communicatie tussen leden, geen gemeenschappelijke waarden en normen. Louter aggregaten, verzamelingen van sociale eenheden met een bepaald gemeenschappelijk kenmerk
Bv. leeftijdscohort 60-70 jaar, groep mensen met de 20% met de laagste inkomens...

Sociale categorieën zijn niet realiteitsvreemd! De criteria om categorieën te vormen verwijzen naar **betekenisvolle sociale realiteiten**. Sociale categorieën zijn **vaak goede voorspellers** van individueel gedrag! (~marketing)

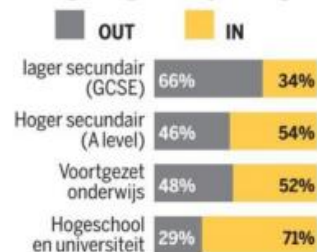
Bv. persoon X is ouder dan 67 impliceert dat hij/zij pensioengerechtigd is, persoon Y heeft een handicap, persoon Z is een tweedegeratie migrant van Marokkaanse herkomst...

Voorbeeld:

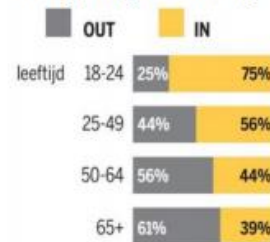
- Stemming voor de Brexit



Stemgedrag naar opleiding



Stemgedrag naar leeftijd

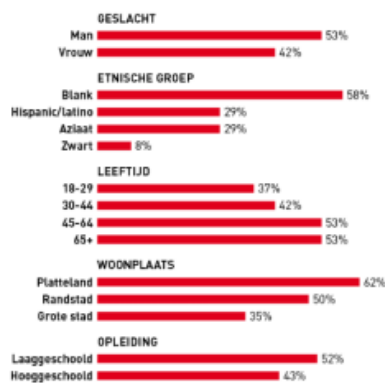


- Kiesgedrag in de Verenigde Staten

Wie stemde voor Trump?

De Republikein Donald Trump kreeg 29 staten achter zich, goed voor in totaal 306 kiesmannen (*). Over de hele bevolking kreeg Clinton wel meer stemmen dan Trump: 47,7 % van de Amerikaanse kiezers stemde voor haar, tegenover 47,3 % voor Trump.

47,3% van alle kiezers stemde voor Trump



2.6. Referentiegroepen

Referentiegroepen zijn groepen waaraan mensen een voorbeeldfunctie ontlene wanneer ze bepaalde gedragskeuzes moeten maken (= **vergelijkende referentiegroepen**). Wil men niet alleen vergelijken met de referentiegroep, maar ook lid worden van die groep, spreken we van **normatieve referentiegroepen**. Het gaat hier dus niet louter om het vergelijken, maar om het 'zich identificeren met'. Referentiegroepen kunnen samenvallen met **lidmaatschapsgroepen**, maar dat hoeft niet.

Uitgangspunt: **relatieve deprivatie** = men voelt zich tekort gedaan in vergelijking met anderen. Een persoon of groep is relatief gedeprimeerd van een sociale goed x wanneer aan 4 voorwaarden is voldaan:

- Men heeft het 'sociale' goed niet.
- Men ziet anderen die het 'sociale' goed hebben.
- Men wil het 'sociale' goed ook hebben
- Men ziet het als haalbaar om het 'sociale' goed te hebben (Runciman, 1967).

De mate van relatieve deprivatie wordt bepaald door de grootte van de (gepercipieerde) kloof met de referentiegroep, de omvang van de groep en de intensiteit van de gevoelens. **Niet noodzakelijk een groep in de strikte zin** om relatieve deprivatie te ervaren: het kan ook om een **sociale categorie** gaan ('rijkeren'), een **abstracte idee** (Europa, zeker na de 'Brexit') of **één enkel individu** (een popster).

Voorbeeld:

- werkloosheid en psychische problemen
 - Men zou verwachten dat mensen zonder werk ongelukkiger zijn en meer zelfmoord plegen, maar de kans op het ontwikkelen van psychische problemen bij werkloosheid is kleiner in samenlevingen waar een groter deel van de bevolking werkloos is.

Bij vergelijkende referentiegroepen zijn de **waarden** van de andere groepen niet uitdrukkelijk in het spel betrokken. Dat is wel het geval bij normatieve referentiegroepen. Normatief referentie-groepsgedrag impliceert een proces van **anticiperende socialisatie**. Wie referentie-groepsgedrag vertoont zal gemakkelijker lid worden van de referentiegroep. Doorheen deze wisselwerking van **associatie** met de nieuwe groepswaarden en **dissociatie** van de oude wordt het refererende individu **dubbel gemotiveerd** om lid te worden van de nieuwe referentiegroep. Wat zijn de **gevolgen** van normatief referentiegroepsgedrag voor de lidmaatschapsgroep en voor de samenleving? Voor de oorspronkelijke lidmaatschapsgroep zijn de gevolgen negatief: het normatieve referentiegedrag wijst de normen van de oorspronkelijke lidmaatschapsgroep af. De achterblijvers ervaren de normen van hun lidmaatschapsgroep als minder bindend en ze voelen zich miskend en misprezen.

Voorbeeld:

- verlaten van een straatbende
 - Lidmaatschapsgroep = gang X; Vergelijkende referentiegroep = gang Y; Normatieve referentiegroep: ex-bendeleden met een normaal leven
 - ° **anticiperende socialisatie**
 - **Dubbel proces: Associatie** met de nieuwe groepswaarden (bv. studeren, betaalde job, tattoos verwijderen,...) en **dissociatie** met oude groepswaarden (bv. stoppen met dealen)
 - **Reactie** van de lidmaatschapsgroep: afwijzing, sanctionering